

## Sàigòn những hình ảnh xưa



Figure 1 Tuổi thơ trong tình bạn tắm sông .



Figure 2 Xe bò trên đường Lê Lợi cuối thế kỷ 19

Đường làng 15 (đường Lê Quang Định) lúc bấy giờ hầu hết chỉ có người đi xe đạp, thỉnh thoảng có vài chiếc mobylette hay xe nhà binh của Pháp chạy qua, lẫn tiếng xe thổ mộ lóc cóc trên đường. Khoảng đầu thập niên 50, phương tiện di chuyển chính là thổ mộ. Xe thổ mộ (xe làm bằng gỗ có hai bánh cũng bằng gỗ hai bên thùng xe, thường sơn màu nâu đậm rất thịnh hành ở vùng Bà Điểm, Hóc Môn, Chợ Cầu, Gó Vấp, Bà Chiểu, chợ Đất Hộ

(Đakao), Tân Định ra tận đến Sài Gòn. Xe nào cũng có 4 cái móc, mỗi bên hai cái bên hông xe để người đi treo dép hoặc gồng gánh. Ai đi xe thô mộc cũng phải ngồi xếp bằng, co ro trong thùng xe, xe chạt dĩ nhiên chuyện cọ sát với nhau là thường, anh nào còn trai tráng thường phải ngồi phía sau, hoặc ngồi phía trước đối diện với anh lái xe thô mộc. Người đi thường là bạn hàng mang hàng xuống từ Hóc Môn, Bà Điểm, chợ Cầu, trái cây, hoa, rau, trầu cau, thuốc rê Gò Vấp.



Xe ngựa thô ngày xưa là như vậy.

Trước khi tới quận lỵ Gò Vấp, có ga xóm Thơm (tên địa phương, nhưng cũng gọi là tên ga Gò Vấp). Ga Gò Vấp là một ga nổi vì từ ga này đi ra các tỉnh miền Trung, Nha Trang, đi Lái Thiêu, Thủ Dầu Một, dĩ nhiên đi ra Sài Gòn (ngừng tại ga xe lửa Mỹ (Mỹ Tho, cũng gọi là ga Sài Gòn, bây giờ là công viên 23/9 gần chợ Bến Thành)-rồi từ ga Saigon đi Chợ Lớn, Bình Tây hay đi Mỹ Tho. Tuyến đường Gò Vấp Sài Gòn được đưa vào sử dụng ngày 7/9/1897, lúc đầu chạy bằng nước sau bằng điện, từ năm 1913. Cũng từ sau 1913, các tuyến đường khác được xây dựng từ Gò Vấp đi Hóc Môn, Gò Vấp đi Lái Thiêu-Thủ Dầu Một. Từ chợ Bình Tây Chợ Lớn đi Phú Nhuận-Đakao-Tân Định.



Figure 3 Ga Xóm Thơm (Gò Vấp Xưa, đầu thế kỷ 20)



Figure 4 Chợ Gò Vấp đầu thế kỷ 20



Figure 5 Chợ Gò Vấp cuối thập niên 1950

Tuyến xe đi từ Gò Vấp ra Sài Gòn qua Ga Đông Nhì, lúc rạp Đông Nhì (cùng chủ với Đại Đồng Nguyễn Văn Học và Đại Đồng Cao Thắng, Bàn cờ, cũng là chủ rạp Đại Đồng Hà Nội di cư vào Nam, có tài liệu cho biết Đại Đồng Hà Nội là rạp chiếu bóng đầu tiên của người Việt Nam cho người Việt Nam) Rạp Đông Nhì là rạp bình dân, chiếu toàn phim cũ nhưng mới hơn Lạc Xuân, có đặc điểm hát thường trực, lúc nào mua vé vào xem và xem bao lâu cũng được.

Sau khi bỏ khách xuống thì xe điện chạy đến ga Bình Hòa, ga này nằm đối diện với cây xăng Bình Hòa hiện tại vẫn còn, mỗi lần xe lửa chạy là có cây chắn ngang hạ xuống chặn lưu thông trên đường Nguyễn Văn Học, xe điện tiếp tục chạy qua khu chợ Ngã Tư Bình Hòa, dọc theo đường làng 15-đường Lê Quang Định ra Bà Chiểu. Trước 1960, nơi đây vẫn còn dấu vết ga Bình Hòa trên tuyến đường Gò Vấp-chợ Bến Thành

Từ Ngã tư Bình Hòa, nếu ta đi trên đường Nơ Trang Long (Nguyễn Văn Học) hướng về Thủ Đức và Bình Dương sẽ phải qua ngã Năm Bình Hòa nơi đây đã xảy ra cuộc oanh tạc khốc liệt của máy bay trực thăng năm Mậu Thân 68. Ngã năm là giao điểm của hai đường Nơ Trang Long và Phan Văn Trị và một đường đi vào xóm Lò Vôi thẳng ra luôn tới rạch nước mà bây giờ gọi là rạch Bến Bôi. Từ Ngã Năm đường Nơ Trang Long đi thẳng qua cầu Băng Ky đến Cầu Bình Lợi.

Đường Nguyễn Văn Học đoạn gần cầu Bình Lợi trước 75 có hãng Vissan-Việt Nam Kỹ nghệ Súc Sản-” sản xuất sản phẩm gia súc theo đường lối dây chuyền và xưởng kỹ nghệ mền len Sakymen (Sài-gòn Kỹ nghệ Mền Len). Từ Nguyễn Văn Học quẹo trái về Phan Văn Trị hướng Gò Vấp có công ty lớn may dệt Vinatexco. Đường Phan Văn Trị có hai ngôi chùa với đồng mả bao quanh, chùa Thập Phước (Tập Phước) và chùa Bảo An.

Hai chùa này cổ này giờ vẫn còn tuy nhiên đồng mả bao quanh không còn nữa và đất chùa bị thu hẹp rất nhiều. Ngày xưa, ban

đêm ít ai đến vùng này vì nghe tiếng nhiều ma. Má tôi kể lại chuyện ngay cả ban trưa, chú tiểu thường thấy bóng người đưa võng cho mình ngủ mà chùa thì vắng lặng chỉ có một mình.



Figure 6 Xe hơi sắp sang Cầu Bình Lợi.

Đường Nơ trang Long (Nguyễn văn Học cũ) đi về hướng trường Vỹ, sau này lại đổi nhiều tên khác như Mỹ nghệ thực hành, Cao Đẳng Mỹ Nghệ, rồi sau 75 là trường cao đẳng Mỹ Thuật nằm ngay cuối đường Nơ Trang Long-trên đường Phan Đăng Lưu (Bạch Đằng). Đường Nguyễn văn Học đầu này này có hàng điệp, phượng vĩ xen lẫn với me. Mùa hè đoạn đường rất đẹp vì Điệp, Phượng nở đỏ.

Trên đường này có sân vận động Lê Văn Duyệt (không còn nữa, tiếc thay!) kế đó khu vực nhà thương Nguyễn Văn Học, trước 75, khu bệnh viện được xây dựng lại với Viện Ung Thư và bệnh viện Nguyễn Văn Học, Gia Định. Khoảng năm 64, khu đất kế bên được người Mỹ giúp xây theo mô hình hiện đại làm trung tâm thực tập

Y khoa cho Đại học Y khoa Sài Gòn, trang bị máy móc tối tân để dạy và trị bệnh, sau đổi thành bệnh viện Gia Định-sau 75 có tên là bệnh viện Nhân dân Gia Định. Viện Ung Thư là cơ quan y tế chuyên về ung thư cho cả nước. Viện Ung Thư nay gọi là Viện

Ung Bướu đang trong tình trạng quá tải, nên người dân nói vào cửa trước, ra cửa sau thẳng vào nhà Xác. Thật sự phía sau các bệnh viện này là nhà Xác chung. Gần sân Vận Động Lê Văn Duyệt, thì có rạp chiếu phim Đại Đồng



Figure 7 Rạp Đại Đồng không còn chiếu phim nữa, (bây giờ là nhà in) . Cảnh rạp Đại Đồng có cả một khu hồ bơi, rất nổi tiếng thời này, có nhiều hồ bơi kích thước khác nhau cho đủ mọi hạng người và cả các quán ăn nhỏ. Khu này đúng ra là một địa điểm giải trí khi xưa- hơn cả hồ tắm Chi Lăng, nếu ai còn nhớ.



Figure 8 Khu bơi lội vẫn còn-nhưng đây nhà cửa



Figure 9 Đại Đồng đường Cao Thắng

Đầu đường Lê Quang Định đối diện với chợ Bà Chiểu, ở góc đường trường Nam Tĩnh lý, có lúc tên là trường Trương Tấn Bửu, những ngày đầu mới khai sinh trường nữ' sinh Lê Văn Duyệt tá túc ở trường này và trường Hồ Ngọc Cẩn trước khi chuyển đến vị trí hôm nay-trên đường Đinh tiên Hoàng (trước 1975 là Lê văn Duyệt) với cái tên xa lạ Võ Thị Sáu.

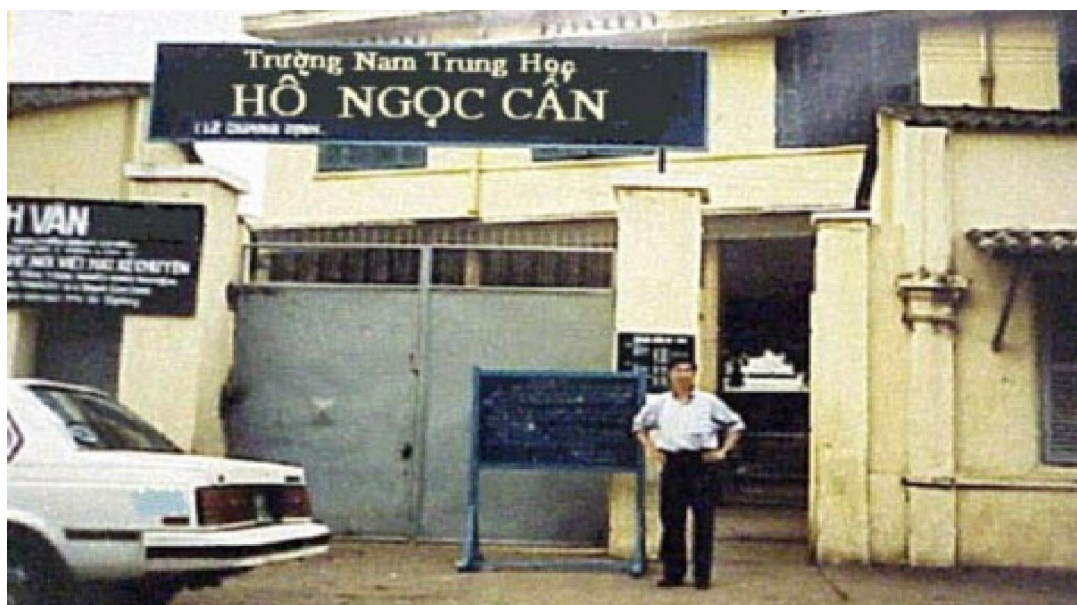


Figure 10 Trường trung học Hồ Ngọc Cẩn, sau năm 75 là trường tiểu học Nguyễn Đình Chiểu .

Xe lửa chạy dọc Lê Quang Định ra Bà Chiểu rồi ngừng cho khách lên xuống, tấp nập. Kẻ đi Đất hộ (Dakao), Saigon, người xuống chợ Bà Chiểu, đi thăm Lăng Ông, đi xin xăm vì tin rằng Đức Tả Quân Lê Văn Duyệt hiển linh.



Figure 11 Ga Bà Chiểu năm 1913

Cuối Lê Quang Định, đối diện chợ Bà Chiểu quẹo trái đi vào đường Hàng Xanh (sau là Bạch Đằng) để đi Thị Nghè hoặc Cầu Sơn Bình Quới. Nếu đi thẳng là đường Bùi Hữu Nghĩa (xưa là đường Nhà Thờ.. Rue de L'Eglise)

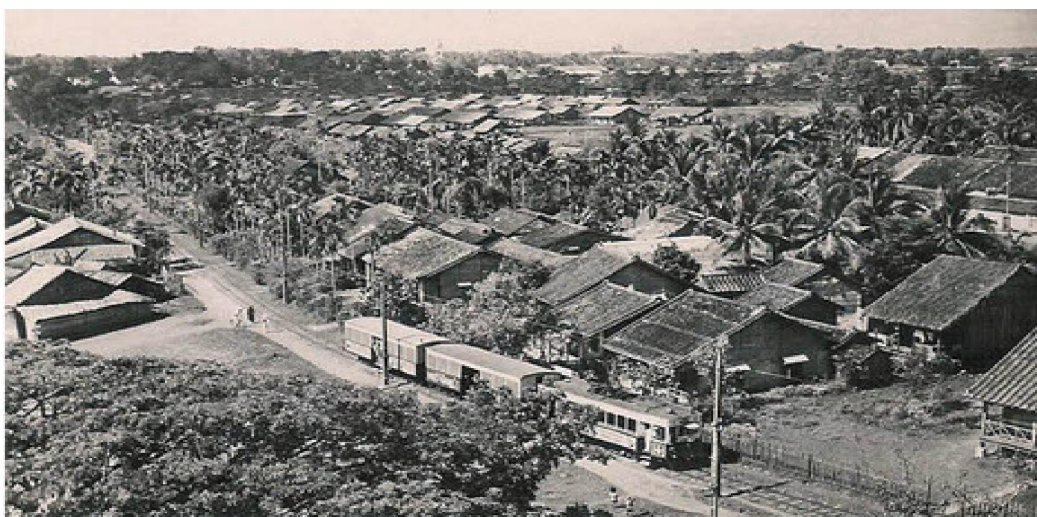


Figure 12 Xe điện chạy dọc theo đường Bùi Hữu Nghĩa, Gia Định



Rời ga Bà Chiểu xe lửa chạy dọc hông chợ theo đường Bùi Hữu Nghĩa (l'Eglise), qua khu nhà thờ Bà Chiểu qua cầu Sắt tới Đất hộ (Đa kao) thuộc quận nhất.



Figure 13 Toà Bó-Toà Tham Biện- Gia Định khoảng đầu thế kỷ 20 sau Toà Hành Chánh Gia Định .

Cuối đường Lê Quang Định queo phải đi đến Toà Bó (Ủy ban ND Quận Bình Thạnh bây giờ) , đối diện với tòa bố là cửa sau Lăng Tả Quân Lê văn Duyệt, kế đó là chợ Bà Chiểu. Đường Chi Lăng (bây giờ là Phan đăng Lưu) đi ngang trường vẽ (Mỹ Nghệ Thực Hành) đi về hướng Phú Nhuận ngày xưa gọi là đường hàng Keo vì đường này có trồng hàng cây keo và cũng nổi tiếng vì bót công an Hàng keo và trường trung học tư thực Đạt Đức.

Đường Bạch Đằng có tên là Hàng Xanh đi ra hướng Thị Nghè, Cầu Sơn. khúc Cầu Sơn, Bình Quới xưa là đồng ruộng ít người ở chỉ có hãng sắt kỹ nghệ của ông Võ Hồng Nho (một thời bầu gánh cải lương Trăng Mùa Thu với cô đào chánh Bích Sơn, em cô Bích Thuận) thông ra đến sông Sài gòn. Bây giờ mùa mưa, vùng Thanh Đa, Cầu Sơn, Bình quới thường bị ngập là chuyện khó tránh, vì nước không có chỗ thoát.

Trên đường Bạch Đằng có rạp chiếu bóng Cao Đồng Hưng, rạp này sinh sau đẻ muộn so với rạp Huỳnh Long trên đường Châu Văn Tiếp (nay Vũ Tùng), gần cửa chính của Lăng Ông. Rạp Cao Đồng Hưng trang bị toàn ghế bằng sắt có lỗ nhỏ, phía sau gần cửa vào thì có cả vài hàng ghế cây, học trò Hồ ngọc Cảnh rất “thân quen” với rạp này.



Figure 14 Rạp Cao Đồng Hưng (bây giờ là tiệm sách) .



Figure 15 Lăng Ông 1954, bên phải trước cổng là cây thốt nốt

Cửa chính vào lăng nằm trên đường Chu Văn Tiếp  
(nay là Vũ Tùng) với đặc điểm có trồng hàng cây thốt nốt



Figure 16 Lăng Tả Quân 1970



Figure 17 Mộ Tả quân Lê Văn Duyệt và Phu Nhân Đỗ Thị Phần  
Figure 18 Lăng Ông Tết Tân Mão 2011



Đi xa hơn cổng lăng về hướng chợ Bà Chiểu thì sẽ thấy rạp Huỳnh Long. Đây là một rạp hát bình dân, hay chiếu phim Việt Nam và Ấn Độ. Rạp này lúc chiếu phim Tề Thiên Đại Thánh họ cho đốt nhang ở một góc trước màn chiếu có lẽ vì trong phim có xuất hiện phật bà Quan Âm và Đường Tam Tạng.  
Phía Lăng Ông hướng về Đakao, trước khi đến Cầu Bông có một khu vực có cái tên rất huyền hoặc “Khăn đen Suối Đờn”  
Đây là khu xóm ngày xưa đối diện với trường Lê văn Duyệt.

Khu xóm này kéo dài đến gần Cầu Bông, chiều ngang từ ranh giới đường Lê Văn Duyệt (Đình Tiên Hoàng) đến đường Bùi Hữu Nghĩa. Cả khu này và khu trường Lê Văn Duyệt nằm trong khu đất ruộng nên có nhiều cầu ván để đi, chính trường Lê Văn Duyệt cũng nằm trên khu đất bồi để giảm thiểu chuyện ngập nước thường xảy ra trong mùa mưa và do thủy triều của rạch Thị Nghè mà người địa phương vẫn gọi là sông Cầu Bông. Người xưa cho biết nơi đây là nơi buôn bán loại khăn đen làm ở Suối Đồn, tên một khu du lịch nổi tiếng thời trước 1945 ở Thủ Dầu Một (Bình Dương). Loại Khăn Đen Suối Đồn này được dân Nam ưa chuộng, họ đến đại lý ở đây mua hàng, lâu dần truyền khẩu thành khu Khăn Đen Suối Đồn, chớ không có điển tích gì đặc biệt cả.



Figure 19 Trường nữ trung học Lê Văn Duyệt 2011

Trường Lê Văn Duyệt lúc mới xây xong giống nằm trên một hòn đảo vì hầu như xung quanh trường là ruộng nước. Một hai năm đầu trường chưa cất phải tá túc với trường Nam Tĩnh lý (rồi Trương Tấn Bửu) và Hồ Ngọc Cẩn. Tên Cầu Bông bắc ngang rạch Thị Nghè, nhưng đối với dân xưa ai cũng gọi là sông Cầu Bông không biết do đâu mà có, nhưng có thể ngày xa xưa người ta tụ tập ở bên sông buôn bán bông?

Ai là người Sài Gòn xưa có lẽ còn nhớ bài này, nhại theo bài Trăng Rụng Xuống Cầu, một thời nổi tiếng với đôi danh ca cũng là cặp vợ chồng ngoài đời Ngọc Cẩm-Nguyễn Hữu Thiét:

*“Ai đang đi trên cầu Bông,*

*Té xuống sông ướt cái quần ni lông*

Vô đây em dù trời khuya anh vẫn đưa em về“

(hay là: "Vô đây em chò' quần khô kêu xích lô em về.")

Cho tới bây giờ không ai biết xuất xứ của nó và vì sao, chỉ có điều nặng mùi Nam rặt, bình dân giáo dục nhưng hậu ý tốt.

Qua khỏi cầu Bông là vào quận Nhất, khu Đakao.

Đa Kao còn gọi là Đất Hộ, thuộc quận nhất Sài Gòn, Đakao có rất nhiều trường tư thục nổi tiếng như Huỳnh Khuong Ninh (Đường Huỳnh Khuong Ninh) giờ vẫn còn, Huỳnh thị Ngà (đường Trần Nhật Duật), Les Lauriers sau đổi tên Tân Thịnh (đường Đinh Công Tráng), Văn Hiến, Việt Nam Học Đường (đường Đặng Tất), trên đường Phạm Đăng Hưng bây giờ là Mai Thị Lựu ngày xưa có trường chuyên dạy Anh Ngữ Trần Gia Độ, có lẽ mở cùng thời với trường dạy Anh Văn Viên Hồng của hai anh em Lê Bá Kông, Lê Bá Khanh ở đường Kỳ Đồng.

Xuống dốc cầu Bông trước khi đến Trần Quang Khải có tiệm thịt quay, heo, gà vịt vẫn còn mở đến ngày nay, nhìn xuống sông khoảng thập niên 50s có trại cưa Trần Pháp. Queo phải vào đường Trần Quang Khải, phía bên trái có đình thờ với hình ông cạp trên tường và cây da bên trong sân, đối diện xéo một chút là bót TQK và đường hẻm đi vô xóm Vạn Chài, phía ngoài đầu hẻm có trường tư thục Văn Hiến (hiệu trưởng là Phan Ngô). Kế đó là rạp Văn Hoa và tiệm cà phê Văn Hoa rất thanh lịch kế bên. Rạp Văn Hoa sang trọng, có máy lạnh và hệ thống âm thanh tối tân, màn ảnh lớn nhưng giá rẻ hơn Eden hay Rex.

TQK queo vào Nguyễn huy Tự là chợ Đakao, gần chợ có con đường nhỏ Trương Hán Siêu nơi đây có đền thờ của cụ Phan Chu Trinh, đi thẳng PCT băng qua Đinh Tiên Hoàng thì gặp bánh cuốn

Tây Hồ, thực sự không có gì đặc biệt nhưng giá bình dân, nơi đây có bán dầu cà cuống.

Nói dài Nguyễn Huy Tụ là Phạm Đăng Hưng bây giờ là Mạc thị Lựu, trên đường này có một chùa cổ, chùa Đakao hay là chùa Ngọc Hoàng .



Figure 20 Chua Đakao -Ngọc Hoàng Xưa



Figure 21 Chua Ngọc Hoàng 2011

Nguyễn Huy Tụ quẹo trái sẽ vào đường Bùi Hữu Nghĩa qua cầu Sắt về Bà Chiểu. Quẹo phải sẽ gặp đường Nguyễn Văn Giai băng qua Đinh Tiên Hoàng, gần cuối Nguyễn Văn Giai là trường Huỳnh Khương Ninh cuối Nguyễn Văn Giai là Phan Liêm, chạy dọc theo nghĩa địa Mạc Đĩnh Chi (bây giờ là công viên Lê Văn Tám) Đoạn Đ T Hoàng giới hạn bởi Phan Đình Phùng (Nguyễn Đình Chiểu) và Phan Thanh Giản (Điện Biên Phủ) có nhà hàng Pháp rất nổi tiếng như Chez Albert, La Cigale và hai quán café nổi tiếng Hân và Duyên Anh.



Năm 2007

Năm 2011: Tiêm Cà Phê

Figure 22 Casino Dakao





Figure 23 Casino Saigon không còn nữa:  
bây giờ chỉ là tiệm bán buôn Chè Hiền Khánh

Trước 75, nếu ai có đến vùng này nhất là đám sinh viên, học sinh lớn ngày xưa chắc đã đến thăm thường Thạch chè Hiền Khánh, tiệm này nằm sát Casino Đakao, chuyên bán thạch sọt nhỏ trắng với đá bào, chè đậu xanh nấu đặc, chè thạch đựng trong chén nhỏ, nên đôi khi phải gọi chè thạch mới đã, bánh xu xê, bánh gai.

Mùa nóng đi đâu về ghé đây là tuyệt, chủ người Nam trung niên lịch sự với khách (đã lâu rồi không nhớ tên được.) Sau 75, có tiệm chè thạch Hiền Khánh ra mắt bà con -gọi là Thạch chè nhưng nơi đây bán đủ bánh chè và cũng không phải là chủ xưa.

Nếu ai muốn thử đến tiệm bánh cuốn Tây Hồ trên góc đường Đinh Tiên Hoàng-Huỳnh Khương Ninh. Bánh cuốn nơi đây được làm tại chỗ nên đông khách. Quán Tây Hồ có từ lâu, trước ở trong khuôn viên đền thờ cụ Tây Hồ Phan Chu Trinh, nên người Đakao gọi là Bánh cuốn Tây Hồ.

Cũng đặt tên như vậy, tiệm mì nổi tiếng Cây Nhãn, lấy tên cây nhãn được trồng trong sân rộng dùng làm tiệm mì đối diện với khu trường tiểu học Đakao.

Phía đầu đường Hiền Vương trước khi đến nghĩa trang Mạc Đĩnh Chi (nay Công Viên Lê Văn Tám) Đakao có đền đức thánh Trần. Những dịp Tết hay giỗ Ông, người ta đổ xô vào lễ, gây trở ngại lưu thông trên đường huyết mạch dẫn vào Ngã Sáu - Công Trường Dân Chủ- Theo các nhà khảo cổ, Công Trường Dân Chủ là vùng Mả Ngụy- Mộ chôn tập thể của những người theo Lê Văn Khôi 1833-1835.



Figure 25 Đền đức Thánh Trần

Ông tên thật là Trần Quốc Tuấn là con trai của An Sinh vương Trần Liễu, cháu gọi vua Trần Thái Tông bằng chú, sinh năm 1231 tại Kiếp Bạc, xã Hưng Đạo, huyện Chí Linh, tỉnh Hải Dương, nguyên quán ở làng Tức Mặc, huyện Mỹ Lộc, tỉnh Nam Định.

Vốn có tài quân sự mà cũng không màng ngôi vua mặc dù được thôi thúc bởi thân sinh Trần Liễu. Ông giúp các vua Trần ba lần

đánh tan quân Nguyên – Mông tấn công Đại Việt. Đặc biệt những lần chống Nguyên – Mông Cổ lần thứ 2 và thứ 3, ông được vua Trần Nhân Tông phong làm Tiết chế các đạo quân thủy bộ. Dưới tài lãnh đạo của ông, quân dân Đại Việt chiến thắng ở Chương Dương, Hàm Tử, Vạn Kiếp, Bạch Đằng, đuổi quân Nguyên – Mông ra khỏi đất nước.

Sau khi kháng chiến chống Nguyên – Mông lần thứ 3 thành công. Đất nước thanh bình Hưng Đạo Vương Trần Quốc Tuấn lui về sống ở Vạn Kiếp. Ông đã dựa vào địa thế vùng Vạn Kiếp mà Kiếp Bạc là trung tâm để lập thành phố, bản doanh làm phòng tuyến chiến lược giữ mặt Đông Bắc của Đại Việt. Ông là một anh hùng đờm lược, được nhân dân trong vùng tôn vinh, quý mến.

Mùa thu tháng 8, ngày 20 năm Canh tý, Hưng Long thứ 8, tức ngày 5-9-1300 ông mất. Theo lời dặn, thi hài ông được hoả táng thu vào bình đồng và chôn trong vườn An Lạc, giữa cánh rừng An Sinh miền Đông Bắc, không xây lăng mộ. Sau khi ông mất triều đình phong tặng là Thái sư Thượng Phụ quốc công Tiết chế Nhân Võ Hưng Đạo Vương. Nhân dân vô cùng thương tiếc người anh hùng dân tộc đã có công lao to lớn trong cuộc kháng chiến chống xâm lược Nguyên-Mông bảo vệ toàn vẹn lãnh thổ và độc lập dân tộc nên lập đền thờ Ông trên nền Vương phủ gọi là đền Kiếp Bạc.

Dân ta kính trọng vinh danh Ông là Đức thánh Hưng Đạo Đại Vương lập đền thờ Đức Thánh Trần ở nhiều nơi.

Từ đền đức thánh Trần, queo trái vào đường Phan Tôn bên hông nghĩa địa Mạc Đĩnh Chi. Đường Mạc Đĩnh Chi ngày xưa có trạm xe điện .



Figure 26 Xe điện trên đường Mạc Đĩnh Chi, nhìn từ nghĩa trang Mạc Đĩnh Chi trên đường Phan Thanh Giản (giờ là Điện Biên Phủ).

Hội Việt Mỹ bây giờ dùng làm trụ sở Mặt trận Tổ quốc



Figure 27 Địa điểm Hội Việt Mỹ xưa, nay Mặt trận Tổ Quốc TPHCM

Trên đường Mạc Đĩnh Chi còn có Hội Việt Mỹ dạy tiếng Anh từ lớp 1 đến lớp 12 để lấy Certificate of Efficiency in English. Trụ sở Hội Việt Mỹ bây giờ là Mặt Trận Tổ Quốc thành phố HCM. Song song với đường Mạc Đĩnh Chi có đường Phùng Khắc Khoan có tư gia tòa Đại Sứ Mỹ. Đây là con đường đẹp với nhiều dinh thự, hai bên đường có hàng me cao lớn . Khu Dakao, trên đường Nguyễn Bình Khiêm có Thảo Cầm Viên và hai trường trung học nổi tiếng Võ Trường Toản (nam) và Trưng Vương (nữ).



Figure 28 Trường Trưng Vương



Figure 29 Trường Võ Trường Toản

Trên đường Đinh Công Tráng bây giờ nổi tiếng món bánh xèo, trước có trường tư thục Tân Thịnh (trước nữa là Les Lauriers), tiệm chụp hình nổi tiếng Văn Minh và Duy Hy (không còn nữa)

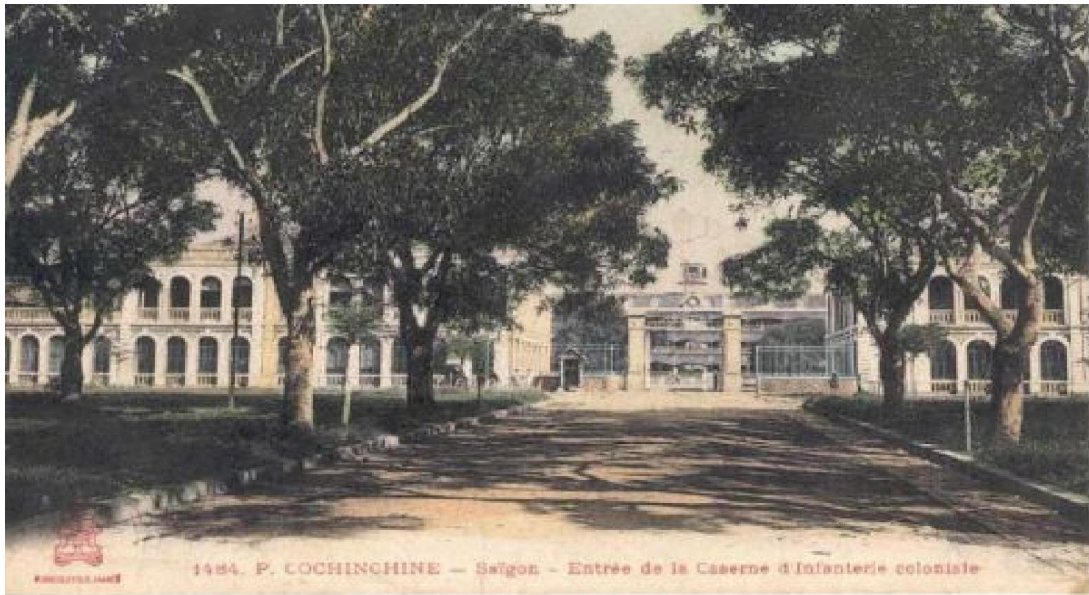
Xe điện rời ga Đất Hộ (Đakao) chạy dọc theo đường

Phan Đình Phùng (nay là Nguyễn Đình Chiểu) rồi quẹo vào đường Mạc Đĩnh Chi (rue de Bangkok) ra đường Thống Nhất (Norodom thời Pháp, nay là Lê Duẩn) rồi dọc theo Cường Để, Bến Bạch Đằng (nay Tôn Đức Thắng) rồi quẹo vào Hàm Nghi (de la Somme) về chợ Bến Thành.

Ngày xưa đường Phan Đình Phùng nằm cuối khu vực Nguyễn Bình Khiêm (kho đạn cũ, sau lưng đài phát thanh Quân Đội) và kéo dài ra đến đường Lý Thái Tổ (nay Nguyễn đình Chiểu) Số 3 Phan Đình Phùng là đài phát thanh Sài Gòn . Đường Đinh Tiên Hoàng bắt đầu từ đường Hồng Thập Tự (bây giờ là Nguyễn thị Minh Khai + Xô Viết Nghệ Tĩnh) về phía Đakao có sân vận động Hoa Lư, về phía đường Thống Nhất (Lê Duẩn) có khu đại học trước là thành lính Pháp rồi thành của Lữ' Đoàn Phòng Vệ Phủ Tổng Thống.



Figure 30 Lối vào thành lính Pháp 1873 xây trên thành cổ Gia định (xây 1790) trên đường Cường Để-Đinh Tiên Hoàng



Đường thẳng vào cửa chính là Cường Đê (thời Pháp Boulevard Luro, sau 75 là Tôn Đức Thắng, phía trước là đường Norodom - Thống Nhất- sau Lê Duẩn, Kiến trúc bên trái sau 1963 xây dựng lại thành Đại Học Dược Khoa, bên trái là Văn khoa, phía sau hai kiến trúc này là Cao Đẳng Nông Lâm Súc có lúc đổi tên là Học Viện Quốc Gia Nông Nghiệp. Nơi đây người ta sẽ tìm thấy sinh hoạt chính trị và văn nghệ sôi nổi của một thời sinh viên thập niên 60 và đầu thập niên 70, chúng ta sẽ thấy Khánh Ly, Hoàng oanh, Thanh Lan, Trịnh Công Sơn và các tay lãnh đạo tổng hội Sinh Viên Saigon.



**Dược Khoa trước 75  
đường Cường Đê trước 75**



**Cao Đẳng Nông Lâm Súc trên**

**Figure 31 Đại Học Dược Khoa, Cao Đẳng Nông Lâm Súc**

Xe điện chạy dọc theo Cường Để qua xưởng Ba Son, xưởng đầu tiên ở Sài Gòn, do Nguyễn Ánh lập ra để đóng chiến thuyền. Xưởng Ba Son nằm trên ngã ba sông, nơi tiếp giáp giữa sông Sài Gòn và rạch Thị Nghè, có diện tích 26 hecta, có đường ven sông 2000m, trong đó có 6 cầu cảng tổng cộng 750m. Ngày xưa nơi đây vùng sinh lầy nước đọng nên thường được dùng làm nơi đậu tàu và sửa chữa tàu. Sau khi chiếm được Sài Gòn – Gia Định, năm 1861 Pháp cho làm ụ tàu trên thủy xưởng đã có, tức là mảnh đất Ba Son bây giờ. Ngày 28/4/1863, Pháp chính thức thông qua dự án xây dựng thủy xưởng Ba Son tại Sài Gòn trực thuộc Bộ Hải quân Pháp. Năm 1884, Pháp cho đào và xây ụ lớn bằng đá, chi phí gần 8 vạn quan. Nhiều công nhân người Việt, trong đó có thợ máy Tôn Đức Thắng đã làm việc ở đây.



Figure 32 Xưởng Ba son thời Pháp-sau là Hải Quân Công Xưởng thời VNCH

Xe điện sau khi rời đường Cường Để (Luro thời Pháp, nay Tôn Đức Thắng) đi dọc theo Bến Bạch Đằng, thời Pháp Le Myre de Vilers, nay Tôn Đức Thắng), Công trường Mê Linh, công trường này thời Pháp khoảng 1910 có tượng của Đô đốc Rigault de Genouilly và Doudard de L'Agree).



Thời VNCH có tượng Hai Bà Trưng. Đây là địa điểm hẹn hò, hóng gió mát từ sông Sài Gòn của dân trẻ.

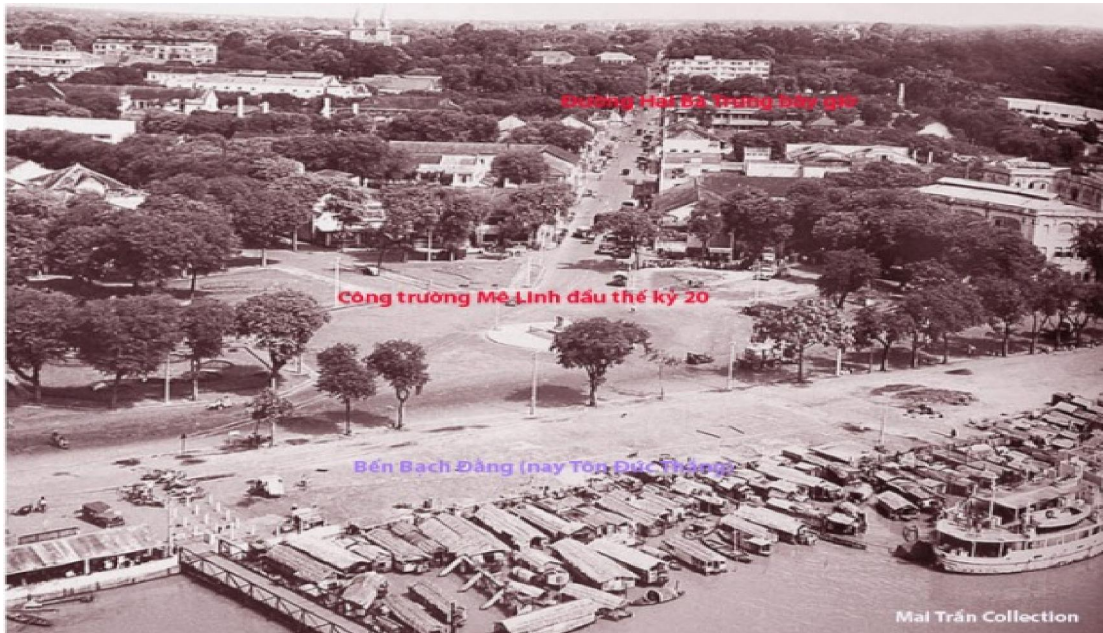


Figure 33 Công Trường Mê Linh, thời Pháp Rigault de Genouilly



Figure 34 Công trường Mê Linh khoảng 1910 có tượng của Đô đốc Rigault de Genouilly



Figure 35 tượng Hai bà Trung thời đệ Nhất Cộng hòa  
bị phá xập sau 11/1963

Nếu xuống xe điện trạm Mạc Đĩnh Chi bước ra đường Norodom  
phía rạch Thị Nghè -Thảo Cầm Viên thì gặp Bào Tàng Viện thời  
Pháp Thuộc nằm trên đường Norodom gần phía đại học  
Dược khoa trước 75.





Figure 37 Bào Tàng Viện thời Pháp thuộc nằm trên đường Norodom (nay Lê Duẩn)

Con đường lịch sử, tráng lệ và quan trọng nhất miền Nam: Thống Nhất, thời Pháp thuộc gọi là Norodom (nay Lê Duẩn)



Figure 38 Đường Norodom khoảng 1876

Ở hai đầu đường này là Dinh Toàn Quyền  
và Sở Thú Thảo Cầm Viên



Figure 39 Dinh Toàn Quyền 1882-xây từ 1868,  
đến 1875 theo kiểu Baroque thời Napoleon III

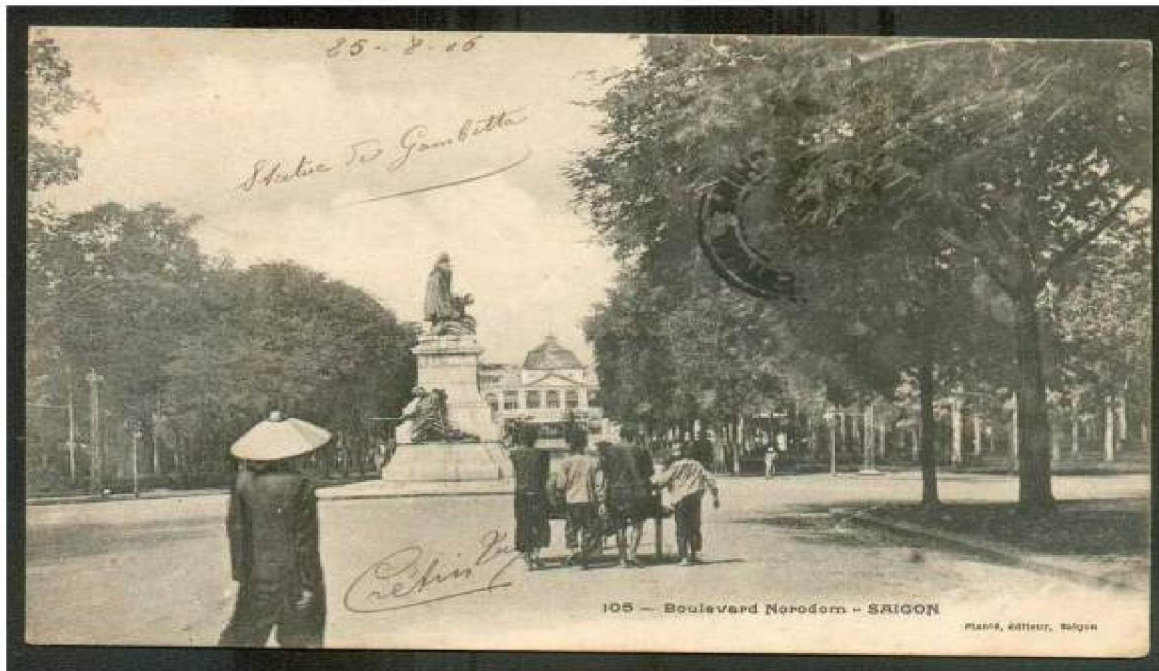




Figure 40 Đường Norodom hậu cảnh là Dinh Toàn quyền  
và tượng Gambetta -thống đốc Nam Kỳ 1906



Figure 41 Nơi có tượng Gambette  
bây giờ là Bồn Hoa sau lưng nhà thờ Đức Bà 2011



Figure 42 Dinh Toàn Quyền 1908



Figure 43 Dinh Toàn Quyền 1942



Figure 44 Dinh Toan Quyền 1945



Figure 45 Dinh Toan Quyền 1948



Mrs Ngo Dinh Nhu surveying the ruin at Independence Palace which was bombed by two disgruntled VNAF pilots Nguyen Van Cu & Pham Phu Quoc ( June, 1962).

Figure 46 Dinh Độc Lập bị dội bom 1962- Bà Nhu (vợ Ngô Đình Nhu) đang quan sát thiệt hại sau cuộc dội bom của Phạm Phú Quốc và Nguyễn văn Cử



Figure 47 Kiến trúc sư Ngô Viết Thụ và chính phủ VNCH xây cất lại 1971 .





Figure 48 Tấm biển này gắn trên tường của dinh Tổng Thống (nay HT Thống Nhất)

### Công Viên Tao Đàn-Vườn Bô Rô.

Sau lưng dinh Độc Lập nay là Hội trường Thống Nhất là công viên Tao Đàn, người xưa gọi là vườn ông Thượng hay là vườn Bô-Rô.

Ngày xưa cả dinh và vườn nằm trong khuôn

viên dinh Toàn Quyền.

Năm 1869, người Pháp cho xây con đường Miss Clavell (đường Huyền Trân Công Chúa) tách khu vườn khỏi Dinh. Ba mặt còn lại là rue Chasseloup-Laubat (trước 75 là Hồng Thập Tự) về phía bắc, rue Verdun (Trần Cao Vân) về phía tây, và rue Taberd ( Nguyễn Du) về phía nam. Người Pháp gọi khu vườn là “Jardin de la Ville” hay Jardin Maurice Long (Toàn quyền Pháp)



Trong khuôn viên vườn có khu Câu lạc bộ Thể thao (Cercle Sportif Saigonnais) năm 1902 gồm sân đá banh (tức cầu hay bóng đá), hồ bơi, và sân quần vợt. Sân đá banh đó lúc bấy giờ là sân duy nhất đủ tiêu chuẩn đón những đội banh ngoại quốc đến, người viết đã có dịp xem trận đá đèn giữ'a đội AJS Saigon và đội banh người Áo (Austria), lâu quá không còn nhớ đến kết quả nhưng kỷ niệm này vẫn hằn sâu trong tâm tưởng.

Tiền đây cũng nên biết trường trung học đầu tiên được pháp xây dựng gọi là Chasseloup-Laubat nằm trên đường Chasseloup Laubat (trước 75 Hồng Thập Tự, sau 75 Nguyễn thị Minh Khai) sau đổi thành Jean Jacques Rousseau rồi Lê Quý Đôn tới ngày nay.



Figure 49 Trường Chasseloup-Laubat thời Pháp

11-2009



Figure 50 Trường Lê Quý Đôn năm 2009

Tưởng cũng nên nhắc lại trên đường Phan Đình Phùng (nay Điện Biên Phủ) có trường nữ trung học đầu tiên ở Sài Gòn-trường Gia long được xây cất 1913, xưa gọi là trường áo tím, vì nữ sinh mặc áo dài màu tím đi học. Trường thay đổi nhiều tên chính thức nhưng người Việt luôn gọi là trường Gia Long.

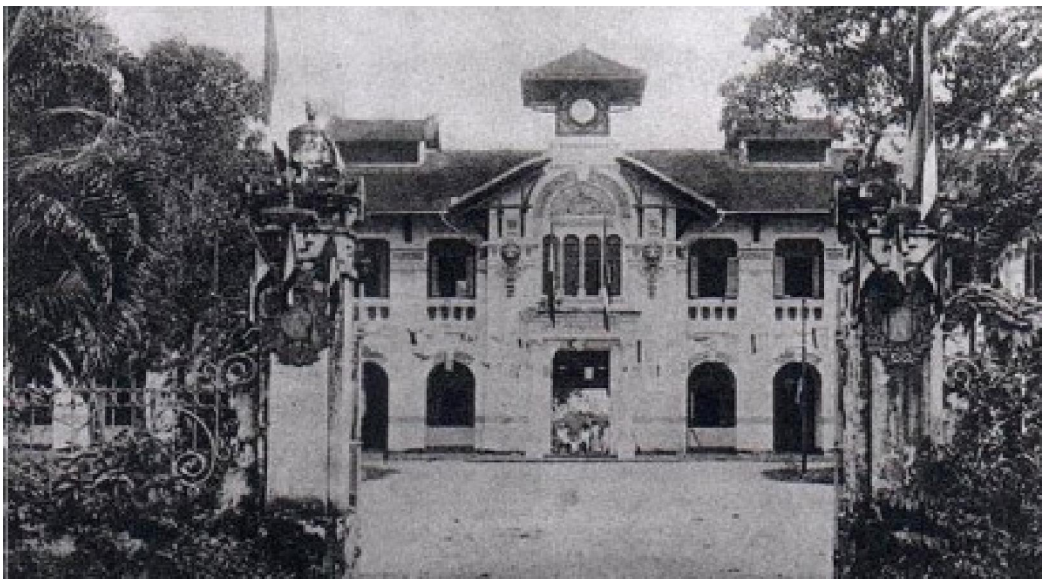


Figure 51 Trường Gia Long đầu thập niên 1920



Figure 52 Trường Nguyễn thị Minh Khai 2011

Đi về phía Đông Nam (phía đường Lê Lợi) là 2 hai tòa nhà lịch sử quan trọng. Pháp Đình Sài Gòn- còn gọi là tòa Thượng thẩm Sài Gòn nằm trên đường Công Lý (nay Nam Kỳ Khởi Nghĩa)



Figure 53 Pháp Đình Sài Gòn trên đường Công Lý (nay là Nam Kỳ Khởi Nghĩa)

Góc đường Công Lý và Gia long có dinh Gia long, nơi đây là  
chỗ ở dành cho thượng khách viếng thăm VNCH, trước đó  
là dinh thự của Thủ Hiến Cochinchina



Figure 54 dinh Gia Long thời Pháp



Figure 55 trước 75, dinh Gia Long dùng làm trụ sở  
Tối Cao Pháp Viện

## Thảo Cầm Viên-Sở Thú

Sở Thú nằm trên đường Nguyễn Bình Khiêm, cuối đường Thống Nhất (Lê Duẩn) về phía Đông, đối diện với dinh Toàn Quyền,



Figure 56 Bên trong khuôn viên của Thảo Cầm Viên có Viện Bảo Tàng Quốc Gia và đền thờ Hùng Vương



Figure 57 Thảo Cầm Viên cạnh rạch Thị Nghè (Arroyo de l'Avalance)

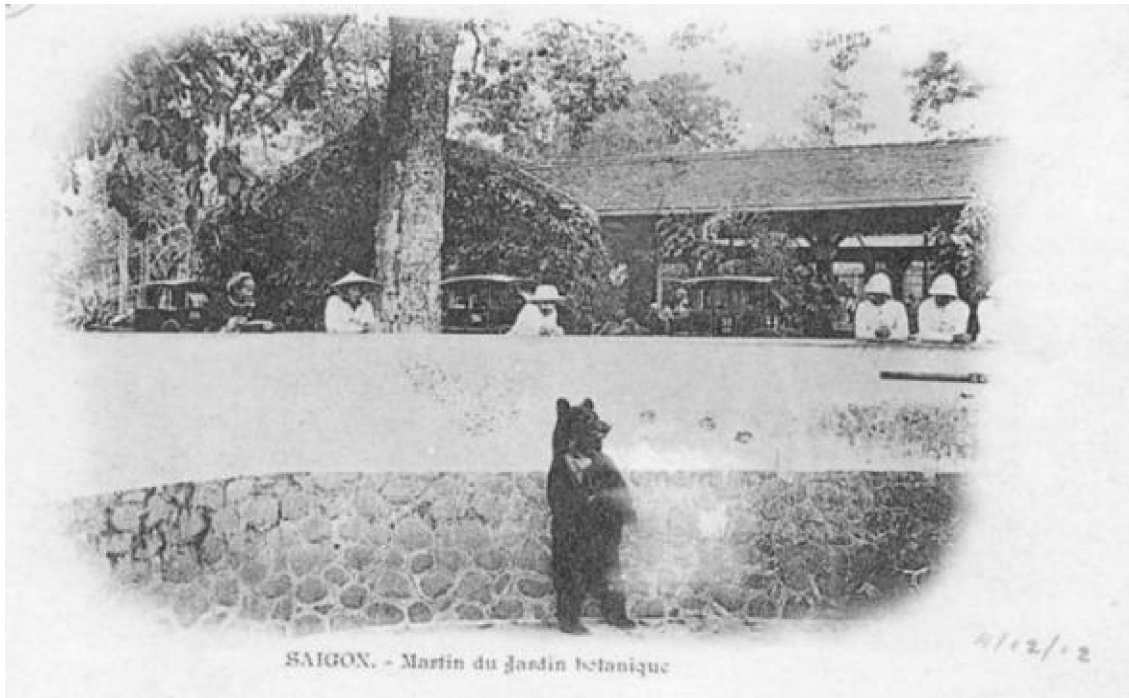


Figure 58 Chuồng Gấu- Sở Thú thời Pháp thuộc 1912

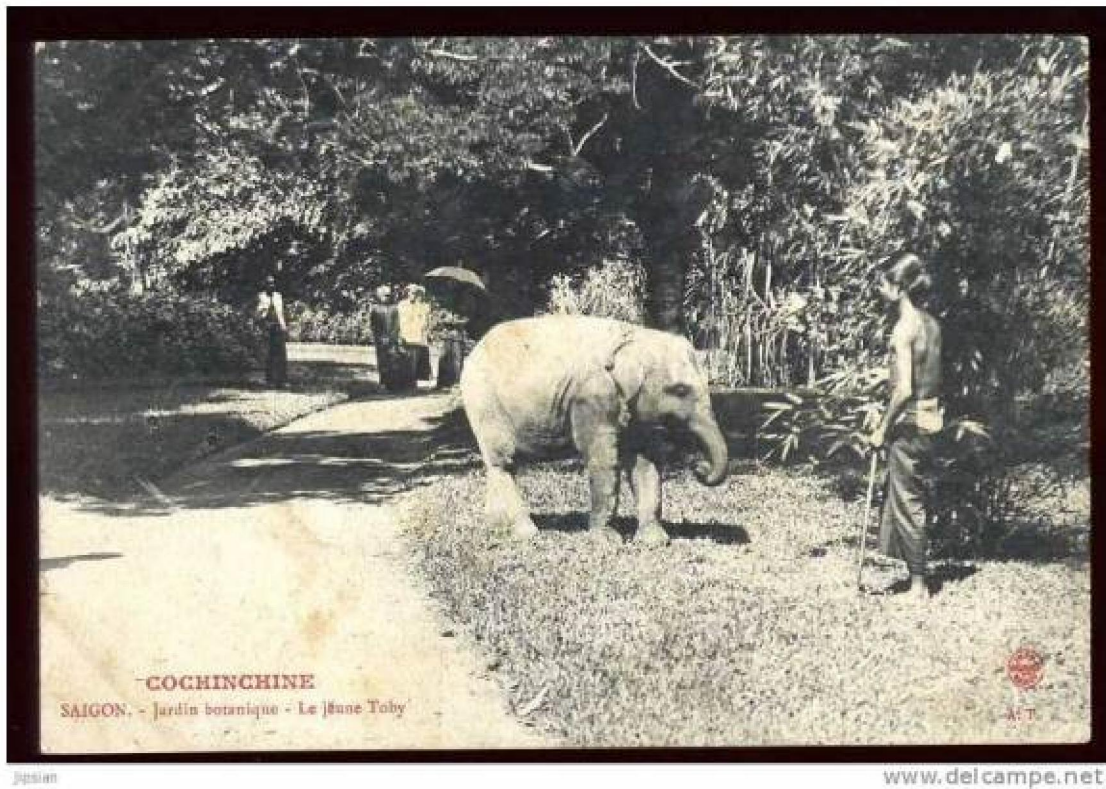


Figure 59 Voi trong sở thú



Figure 60 Đền Thờ Vua Hùng Vương  
trong Thảo Cầm Viên thập niên 60



Figure 61 Bảo tàng Viện trong Thảo Cầm Viên thập niên 60

Trên đường -Thống Nhất- Lê Duẩn về phía dinh Độc Lập (nay Hội trường Thống nhất) có nhà thờ Đức Bà được bắt đầu xây dựng năm



1877 và được khánh thành 1880, nhưng mãi đến năm 1895 mới xây thêm hai tháp chuông. Phía trước nhà thờ Đức Bà người Pháp cho xây tượng đồng Giám Mục Pigneau de Béhaine (Adran) và hoàng tử Cảnh.



Nhà thờ Đức bà 1882

Năm 1948

Năm 2011

Figure 62 Nhà thờ đức Bà



Figure 63 Quang cảnh Nhà thờ đức Bà  
Nhà Thờ Đức Bà thập niên 1940

**NewEditor: Giọng Bách Việt**